

Produção científica reconhecida



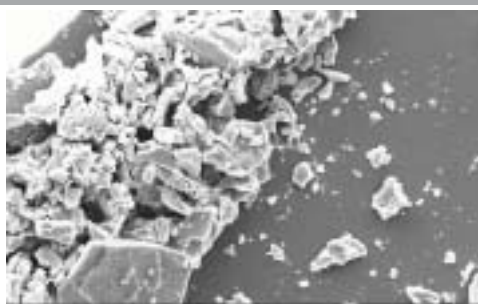
A UFPel é a universidade brasileira melhor classificada em ranking internacional de qualidade da produção científica. O Ranking de Periódicos e Países SCImago/Scopus publicou os resultados de seu último relatório, no qual as universidades mundiais são classificadas pelo impacto de sua produção científica. A UFPel ocupa a 699ª colocação, com uma média de 2,88 citações por documento publicado (2.341 citações de um total de 812 documentos). A medida final que classifica as universidades é o "impacto normalizado", na qual a UFPel, com 1,07, foi a única universidade brasileira a alcançar valor acima de 1,0. Esse indicador bibliométrico mede o quanto um documento produzido por aquela universidade é citado em relação à média da área. No caso da UFPel, uma publicação científica produzida por seus professores tem uma média de citações 7% maior do que a média da área.

Página 3

UFPel é destaque em ranking internacional de qualidade

Microscópio eletrônico de varredura começa a funcionar

Está em operação na UFPel o microscópio eletrônico de varredura (MEV), recentemente adquirido e instalado na instituição. O uso do equipamento de ponta favorecerá a caracterização e a análise de materiais e de estruturas biológicas na região.



Página 5 **Ampliação da imagem de grãos de argila**

Residentes da Odontologia atuam no PS

Há 34 anos, o curso de Pós-Graduação em Cirurgia e Traumatologia Buco-maxilo-facial, da Faculdade de Odontologia, é responsável pelo atendimento e tratamento dos pacientes traumatizados que chegam ao Pronto Socorro de Pelotas (PS). O serviço é realizado pelos residentes do curso de especialização e é oferecido gratuitamente de acordo com um contrato com o Sistema Único de Saúde (SUS).

Página 4

Universidade marca presença no Congresso Brasileiro de Extensão Universitária

Delegação formada por professores e acadêmicos extensionistas da UFPel se fez presente ao 4º CBEU - Congresso Brasileiro de Extensão Universitária, que se realizou no período de 27 a 30 abril, na Universidade Federal da Grande Dourados/Mato Grosso do Sul.

Página 7

Vestibular de Inverno e Enem abrem inscrições



Estão abertas até 3 de julho, às 18h, as inscrições para o Vestibular de Inverno 2009 da UFPel, que oferece 909 vagas distribuídas em 23 cursos de graduação. As inscrições ao Enem, forma de ingresso adotada pela UFPel como processo seletivo para ingresso na graduação em 2010, são feitas de 15 de junho a 17 de julho.

Página 7

Inaugurado laboratório de microscopia que beneficiará nove cursos e 850 alunos

A UFPel inaugurou nesta terça-feira(2), na Faculdade de Medicina, o Laboratório de Microscopia da disciplina de Histologia, ligada ao Departamento de Morfologia do Instituto de Biologia(IB). Estavam presentes o reitor Cesar Borges, professores e alunos que atuarão no Laboratório, pró-reitores e assessores da Reitoria.

Na oportunidade, Borges revelou aos alunos que outras melhorias na Faculdade de Medicina estão por vir. "Estamos trabalhando para conseguir montar o nosso Hospital-Escola, que é uma luta antiga e que, com muita dificuldade, estamos conseguindo avançar", declarou Borges. O reitor acrescentou que "nossa política é crescer para que vocês tenham mais qualidade de ensino".

O espaço do Laboratório, coordenado pelo professor Luiz Fernando Minello, foi cedido pelo diretor da Faculdade de Medicina, professor Farid Nader. O ambiente passou por reforma, recebeu iluminação, climatização, novo mobiliário e 70



Laboratório atenderá toda a demanda de ensino na área

microscópios, para propiciar aos alunos melhores condições de estudos. "O laboratório beneficiará nove cursos e 850 alunos. Será possível atender toda a demanda de ensino", informou Minello.

UFPel tem participação destacada em treinamento do MPOG



Servidores participaram de treinamento em Gestão de Pessoas

Os servidores da Pró-Reitoria de Gestão de Recursos Humanos (PRGRH), Marilane Velasco, Fernando Schild e Carlos Roberto Lang, participaram, em Porto Alegre, do Programa de Formação de Multiplicadores em Gestão de Pessoas, promovido pela Secretaria de Recursos Humanos do Ministério do Planejamento, Orçamento e Gestão(MPOG), no período de agosto/2008 a março/2009, juntamente com mais 772 servidores de diferentes órgãos públicos da Administração Federal.

Pelo excelente desempenho apresentado, os três servidores foram selecionados pelo Ministério para atuarem como ministrantes nas demandas de qualificação dentro da própria UFPel, bem como nos demais órgãos da Administração Federal, em nível nacional.

Universidade Federal de Pelotas

Reitoria: Rua Gomes Carneiro, 1 - Centro
CEP 96010-610 - Pelotas, RS

Reitor:

Antonio Cesar Gonçalves Borges

Vice-reitor:

Manoel Luiz Brenner de Moraes

Chefe de gabinete:
Mario Caputo Coppola

Pró-Reitor Administrativo:
Francisco Carlos Luzzardi

Pró-Reitora de Assuntos Estudantis e Comunitários:
Carmem Nascimento

Pró-Reitor de Extensão e Cultura:
Luiz Emani Ávila

Pró-Reitora de Gestão de Recursos Humanos:
Roberta Trierweiler

Pró-Reitora de Graduação:
Eliana Póvoas

Pró-Reitor de Infra-estrutura:
Mário Amaral

Pró-Reitor de Pesquisa e Pós-Graduação:
Manoel Maia

Pró-Reitor de Planejamento e Desenvolvimento:
Élio Paulo Zonta

Assessores especiais da Reitoria:
Vitor Manzke e Mauro Joubert Cunha

Jornal da UFPel

Publicação da Coordenadoria de Comunicação Social

Coordenação: Clayton Rocha
Redação e Edição: Miro Weirich, Sérgio Yunes e Silvana Moreira
Fotos: José Pacheco e Arquivo UFPel
Projeto Gráfico e Diagramação: Silvana Moreira
Contatos: ccs@ufpel.edu.br (53) 3921.1275
www.ufpel.edu.br
Impressão: Editora e Gráfica Universitária PREC UFPel
Tiragem: 750 exemplares

Engenharias realizam Aulas Inaugurais



Palestras contribuem com a formação acadêmica dos futuros engenheiros

O Centro de Engenharias da Universidade Federal de Pelotas realizou, dia 15 de maio, as aulas inaugurais dos Cursos de Engenharia Sanitária e Ambiental e Engenharia Civil. Proferiu a aula inaugural do Curso de Engenharia Sanitária e Ambiental o diretor executivo da Associação Interamericana de Engenharia Sanitária e Ambiental (Aidis), dr. Isaac Zilberman, que abordou o tema "Surto e resurgimento de doenças e saúde ambiental".

Em prosseguimento, o engenheiro civil e professor da UFRGS, dr. Luiz Carlos Pinto da Silva Filho,

ministrou a aula inaugural do Curso de Engenharia Civil, abordando o tema "Engenharia Civil Perspectivas e Inovações Tecnológicas".

Segundo o diretor do Centro de Engenharias, professor Wolmer Brod Peres, estas duas aulas abrem o ciclo de atividades no qual, ao longo do ano letivo, diversos palestrantes serão convidados a contribuir com a formação acadêmica dos futuros engenheiros.

Petróleo

O geólogo Adriano Viana, da Petrobras, proferiu, no dia 18, a aula inaugural dos cursos de Engenharia

Geológica e de Engenharia de Petróleo. Viana visitou a Barragem do Chasqueiro, em Arroio Grande. O objetivo da visita foi avaliar se a área pode fornecer os elementos necessários para a formação de óleo e gás natural. A Barragem poderá ser utilizada como um laboratório natural para simulações de fluxos gravitacionais dos sedimentos. Porém, de acordo com o geólogo, é necessário mais tempo de estudo para saber com certeza se a área pode ser favorável à pesquisa. Viana e outros colegas frequentarão mais assiduamente a região para concluir os estudos.

UFPel é a universidade brasileira melhor destacada em ranking internacional de qualidade da produção científica

O Ranking de Periódicos e Países SCImago/Scopus publicou os resultados de seu último relatório, no qual as universidades mundiais são classificadas pelo impacto de sua produção científica. As informações coletadas referem-se aos anos de 2003 a 2007, e têm origem na base de dados Scopus, que é o maior banco de informações sobre resumos, artigos científicos e citações da literatura científica, incluindo mais de 16 mil periódicos científicos e mais de quatro mil editoras.

A UFPel ocupa a 699ª colocação, com uma média de 2,88 citações por documento publicado (2.341 citações de um total de 812 documentos). A medida final que classifica as universidades é o "impacto normalizado", na qual a UFPel, com 1,07, foi a única universidade brasileira a alcançar valor acima de 1,0. Esse indicador bibliométrico mede o quanto um documento produzido por aquela universidade é citado em relação à média da área. No caso da UFPel, uma publicação científica produzida por seus professores tem uma média de citações 7% maior do que a média da área.

Na listagem internacional, destaca-se a Universidade Rockefeller, que ocupa o primeiro lugar. O ranking nacional é dominado pelas universidades federais gaúchas, com a Universidade Federal de Santa Maria (UFSM) e a Universidade Federal do Rio Grande do Sul (UFRGS),



Área médica é destaque

ambas com impacto normalizado de 0,90, em segundo e terceiro lugar, respectivamente. Depois disso, aparecem a Universidade de São Paulo (USP – 0,89), a Universidade Estadual de Campinas (Unicamp – 0,86) e a Universidade Federal de Santa Catarina (UFSC – 0,83).

Entre as dez publicações mais citadas da UFPel no período, destaca-se o estudo do professor Aluísio J. D. Barros, sobre modelos estatísticos utilizados em estudos epidemiológicos. A lista ainda conta com sete outras publicações oriundas do Programa de Pós-graduação em Epidemiologia, tendo como autores os professores da UFPel Cesar G. Victora, Ana M. B. Menezes e Pedro C. Hallal. Além destes artigos, estão na lista duas publicações do professor Odir Dellagostin, da Biotecnologia.

Ranking das Universidades brasileiras – 10 primeiros lugares

Classificação Geral	Universidade	Impacto Normalizado
699	UFPel	1,07
857	UFSM	0,90
866	UFRGS	0,90
877	USP	0,89
914	UNICAMP	0,86
946	UFSC	0,83
957	UFMG	0,82
966	UFJF	0,81
996	UNIFESP	0,78
1011	UFBA	0,76

Ranking das Universidades geral – 10 primeiros lugares

Ranking mundial. Resumen general

Ranking mundial Scimago/Scopus por calidad investigadora (2003-2007)

	A	B	C	D	E	F		
	Impacto normalizado de citas por documento	Impacto observado (AxC)	Docum. totales nº	Citas totales obtenidas nº	Citas por docum. nº	Porcentaje de docum. citados %		
1	The Rockefeller University	EEUU	3,09	11.062	3.580	73.891	30,64	83,18
2	California Institute of Technology	EEUU	2,94	47.778	18.251	157.593	9,70	85,21
3	Princeton University	EEUU	2,89	31.007	10.729	106.333	9,91	66,87
4	University of California, Santa Cruz	EEUU	2,88	11.406	4.655	45.570	9,74	65,54
5	Massachusetts Institute of Technology	EEUU	2,81	63.812	22.709	217.561	9,58	63,34
6	Harvard University	EEUU	2,77	148.267	53.526	634.088	11,85	73,16
7	University of Chicago	EEUU	2,63	32.449	12.338	122.943	9,96	69,07
8	Stanford University	EEUU	2,62	65.995	25.188	243.210	9,66	68,22
9	Carnegie Mellon University	EEUU	2,49	23.334	9.371	53.855	5,75	55,31
10	U of Massachusetts, Med. School at Worcester	EEUU	2,49	11.409	4.582	58.659	12,37	75,43

Confira os 10 artigos da UFPel mais citados

- 1- Alternatives for logistic regression in cross-sectional studies: An empirical comparison of models that directly estimate the prevalence ratio (180 citações) - Autores ou co-autores da UFPel: Aluísio J D Barros (Faculdade de Medicina)
- 2- Evidence-Based Public Health: Moving Beyond Randomized Trials (160 citações). Autores ou co-autores da UFPel: Cesar G Victora (Faculdade de Medicina)
- 3- Applying an equity lens to child health and mortality: More of the same is not enough (159 citações). Autores ou co-autores da UFPel: Cesar G Victora (Faculdade de Medicina)
- 4- Chronic obstructive pulmonary disease in five Latin American cities (the PLATINO study): A prevalence study (116 citações). Autores ou co-autores da UFPel: Ana M B Menezes e Cesar G Victora (Faculdade de Medicina), Pedro C Hallal (Escola Superior de Educação Física)
- 5- Inequities among the very poor: Health care for children in rural southern Tanzania (111 citações). Autores ou co-autores da UFPel: Cesar G Victora (Faculdade de Medicina)
- 6- Snapshot of moving and expanding clones of Mycobacterium tuberculosis and their global distribution assessed by spoligotyping in an international study (91 citações). Autores ou co-autores da UFPel: Odir Dellagostin (Biotecnologia)
- 7- Comparative Genomics of Two Leptospira interrogans Serovars Reveals Novel Insights into Physiology and Pathogenesis (90 citações). Autores ou co-autores da UFPel: Odir Dellagostin (Biotecnologia)
- 8- International variation in the prevalence of COPD (The BOLD Study): a population-based prevalence study (69 citações). Autores ou co-autores da UFPel: Ana M B Menezes (Faculdade de Medicina)
- 9- Making health systems more equitable (69 citações). Autores ou co-autores da UFPel: Cesar G Victora (Faculdade de Medicina)
- 10- Rapid growth in infancy and childhood and obesity in later life – A systematic review (67 citações). Autores ou co-autores da UFPel: Cesar G Victora e Paulo Orlando Monteiro (Faculdade de Medicina)

Centro de Epidemiologia recebe financiamento de agência internacional

O Centro de Pesquisas Epidemiológicas da Universidade Federal de Pelotas (UFPel) receberá financiamento internacional da Agência Wellcome Trust, organização filantrópica independente que financia pesquisas para melhorar a saúde humana e animal. Com o financiamento será construída uma clínica com equipamentos de última geração para ampliar as pesquisas de coorte de nascimento de 1982, 1993 e 2004.

Há cinco anos a instituição recebe financiamento da agência para o estudo das coortes de 1982 e 1993. Em 2008, fecharam outro contrato para incluir a coorte de 2004. No último projeto, foram incluídos equipamentos que permitiam ampliar a pesquisa.

Entre os equipamentos que o Centro ganhará estão aparelhos de avaliação de estrutura óssea e densidade corporal, varredura 3D para construção de

modelo da superfície do corpo e ultrassom para medir a espessura da carótida que permite ver o desenvolvimento de doenças cardiovasculares.

Na clínica será montado um laboratório de processamento e armazenamento de material biológico, o objetivo é ampliar a investigação de marcadores bioquímicos para patologias crônicas, como hipertensão, diabetes, obesidade e doenças do coração

propiciando a realização de associações de padrões genéticos.

A clínica que será construída pela UFPel no mesmo terreno do Centro de Epidemiologia terá dois andares e contará com laboratórios, salas de aula e entrevistas, recepção e sala de espera com videogame e computadores. A construção tem prazo de conclusão de 14 meses. As obras têm previsão de iniciarem na primeira semana de junho.

Atendimento Buco-maxilo-facial do Pronto Socorro de Pelotas é feito por residentes da UFPel

Há 34 anos, o curso de Pós-Graduação em Cirurgia e Traumatologia Buco-maxilo-facial, da Faculdade de Odontologia, é responsável pelo atendimento e tratamento dos pacientes traumatizados que chegam ao Pronto Socorro de Pelotas (PS). O serviço é realizado pelos residentes do curso de especialização e é oferecido gratuitamente de acordo com um contrato com o Sistema Único de Saúde (SUS).

Segundo o coordenador da residência, Marcos Antônio Torriani, essa especialidade oferecida pela UFPel é muito importante na emergência do PS, que trata pacientes vítimas de trauma em toda a região. "O PS é o único hospital da região com essas características. Através do SUS, nós atendemos toda a região sul", salienta. De acordo com o coordenador, há sempre um residente de plantão no PS e um professor de sobreaviso para alguma situação de dificuldade em um procedimento. O atendimento conta ainda com um estagiário da graduação que acompanha os

residentes.

Para o aluno Maurício Fernandes, a residência no PS é uma grande experiência profissional e também uma lição de vida. "Aprendemos a valorizar mais os indivíduos e melhorar a conduta e a postura da própria vida", disse. Segundo o estudante, a média diária é de dez atendimentos e grande parte dos pacientes chega ao PS com lesões nos tecidos moles e fratura nasal provocadas por agressão e acidentes de trânsito. "Com este índice percebemos a importância de utilizar o cinto de segurança e de não dirigir sob o efeito de álcool e drogas que provocam grande parte dos acidentes com traumas", completou.

Na sede da Faculdade de Odontologia, o curso oferece à comunidade pequenos procedimentos que necessitam apenas de anestesia local. Já as cirurgias que necessitam de anestesia geral e as cirurgias de correção facial são realizadas nos hospitais.



Residentes atendem pacientes traumatizados

Professor da UFPel é homenageado na EMicro 2009

O professor Marcello da Rocha Macarthy, do Departamento de Informática da UFPel, recebeu homenagem durante o encerramento da 11ª Escola de Microeletrônica (EMicro 2009). Organizador da primeira edição do evento, realizado na UFPel no ano de 1999, o Macarthy teve seu pioneirismo reconhecido pela comunidade da área, recebendo uma homenagem de gratidão, materializada na forma de placa.

O texto da placa de homenagem foi o seguinte: "Homenagem de Gratidão à Comissão Organizadora da

EMicro2009 e do SIM2009, através desta placa, deseja perenizar sua gratidão ao Prof. Marcello da Rocha Macarthy por sua atuação pioneira na organização da Escola de Microeletrônica, colocando a região sul do Estado do Rio Grande do Sul no mapa Microeletrônica nacional. Pelotas-RS, 09 de maio de 2009"

A EMicro 2009 foi realizada na UFPel e foi promovida pela Sociedade



Macarthy foi pioneiro na organização da Escola de Microeletrônica

Brasileira de Computação, pela Sociedade Brasileira de Microeletrônica e pela IEEE Circuits and Systems Society. O evento aconteceu entre os dias 4 e 9 de maio e contou com palestrantes de várias partes do Brasil e do exterior, tendo contado com mais de 270 participantes. Mais informações sobre o evento e sobre a homenagem podem ser encontradas em www.ufpel.edu.br/ifm/emicro/pt/emicro.htm.

a Física/IFM e a Museologia/ICH, o objetivo maior está em tentar reaproximar áreas de conhecimento que uma tradição científica secular e eurocentrada fez separar.

Na avaliação dos organizadores, "essa foi uma de muitas oportunidades a serem criadas com a finalidade de restabelecer diálogos multidisciplinares sobre teoria do conhecimento, cujos interesses e valores são muitos, mútuos, imensuráveis e imprevisíveis".

Café do doutorado promove diálogo entre gestores e pesquisadores da área da saúde

O Programa de Pós-graduação em Epidemiologia da UFPel promoveu, dia 7 de maio, o Café do doutorado, primeiro passo para a aproximação entre gestores e pesquisadores da área da saúde. A atividade foi coordenada pela professora Anacláudia Fassa e contou com a presença de mais de 50 pessoas.

Além dos alunos, ex-alunos e professores da Pós-graduação, estiveram presentes no evento profissionais que atuam na coordenação de programas da Secretaria Municipal de Saúde e da Coordenadoria Estadual de Saúde. O evento também foi prestigiado pelo secretário de Saúde, Francisco Isaías, e pela representante do Departamento de Atenção Básica do Ministério da Saúde, Cinthia Lociks de Araújo.

"Os participantes identificaram que a comunicação entre pesquisadores e gestores é dificultada pelas diferentes realidades a que estão submetidos e pelas diferentes linguagens utilizadas. Os gestores têm dificuldades para definir as políticas com base na informação científica. Eles são pressionados pela cultura da necessidade, pela premência da emergência, voltados para atender a demanda. Estas pressões são frequentemente reforçadas pela mídia e pelo poder judiciário, levando em conta o preceito constitucional que determina o atendimento universal em saúde. Entretanto, muitas vezes os casos específicos demandados pela mídia ou requeridos pelo poder judiciário não estão relacionados com as prioridades a nível populacional.

Por outro lado, os pesquisadores conhecem pouco a necessidade dos gestores e têm dificuldade de comunicar seus resultados de pesquisa àqueles que podem transformá-los em políticas. O tempo



Evento promoveu a aproximação entre gestores e pesquisadores da área da saúde

político e científico é bastante diferente: enquanto que as decisões políticas muitas vezes têm que ser tomadas rapidamente, a pesquisa precisa de um tempo longo para se desenvolver", observa Anacláudia Fassa.

Segundo ela, a aproximação entre a pesquisa e a gestão é uma necessidade reconhecida por todos. O Mestrado Profissional, que capacita os quadros permanentes das gestões municipais e estaduais, e a indução de realização de pesquisas para o SUS por parte dos editais do Ministério da Saúde caminham neste sentido. Entretanto, os participantes do evento consideraram que muito ainda precisa ser feito para construir a ponte entre a epidemiologia e a gestão em saúde pública. É preciso que a formação acadêmica enfatize a responsabilidade social e inclua a participação de acadêmicos e estudantes de pós-graduação em fóruns políticos. Os pesquisadores precisam desenvolver um esforço de empatia para tornar compreensível sua pesquisa e facilitar a apropriação daquele conhecimento por outros atores. "Gestores precisam apresentar suas questões e as necessidades da comunidade de forma a obter informações que exponham resultados de pesquisa e implicações políticas de forma clara e sucinta", enfatiza Anacláudia.

Palestra sobre Mecânica Quântica integra áreas de Física e Museologia

Como parte das atividades do curso de Metodologia Científica, ministrado pelo professor Pedro Luis Machado Sanches, do Instituto de Ciências Humanas (ICH), para alunos dos cursos de Museologia e Conservação e Restauro, foi realizada, no dia 25 de maio, a palestra do professor Eduardo Henrique, do Instituto de Física e Matemática (IFM), sobre Mecânica Quântica.

No espírito de uma parceria entre

UFPel começa a operar microscópio eletrônico de varredura

Está em operação na UFPel o microscópio eletrônico de varredura (MEV), recentemente adquirido e instalado na instituição. O uso do equipamento de ponta favorecerá a caracterização e a análise de materiais e de estruturas biológicas na região. A aquisição da máquina é o primeiro passo da proposta de implantação do Centro de Microscopia Multiusuários da UFPel, que será sediado ao lado da Faculdade de Odontologia. O equipamento é de modelo Shimadzu SSX550, dotado de baixo vácuo e sistema EDX.

O MEV é resultante do trabalho da equipe de pesquisadores que participou da proposta do Centro de Microscopia Multiusuários, coordenado pelos professores Neftalí Lenin Villarreal Carreño e Evandro Piva, e constitui-se em um equipamento completo, com acessórios para análise química de materiais. Inclui também sonda de baixo vácuo, principalmente usada em estudo de materiais biológicos, o que torna o equipamento mais abrangente no atendimento das demandas.

A proposta do Centro de Microscopia Multiusuários da UFPel, originalmente, foi formulada por pesquisadores dos cursos de pós-graduação em Odontologia, Física, Química e Veterinária e, mais recentemente, se integraram a ela pesquisadores dos cursos

de graduação em Agronomia, Engenharia Madeireira, Zootecnia, Biologia e do Centro de Desenvolvimento Tecnológico (CDTec), composto pelos cursos de pós-graduação em Biotecnologia e graduação em Biotecnologia e Engenharia de Materiais, Hídrica, Geológica e do Petróleo da UFPel.

“O MEV é um equipamento versátil que permite a obtenção de informações estruturais, morfológicas e químicas de diferentes tipos de materiais. Nele, um feixe fino de elétrons de alta energia incide na superfície da amostra e ocorre uma interação onde parte do feixe é refletida e coletada por um detector, que converte este sinal em imagem de BSE - imagem de elétrons retroespalhados. Outra parte do feixe reage com a amostra e emite elétrons produzindo a chamada imagem de ES (elétrons secundários). Além disso, no MEV ocorre também a emissão de raios-X, que fornece a composição química elementar de um ponto ou região da superfície da amostra, possibilitando a identificação de praticamente qualquer elemento”, explicaram os coordenadores do Centro.

Os pesquisadores afirmam que a instrumentação de ponta, a partir do MEV, possibilitará o emprego de métodos mais rápidos e sensíveis que contribuirão para o avanço das pesquisas na UFPel e em outras instituições parceiras, tais como a Furg e a



Ampliação da imagem de uma formiga

Unipampa. Estas ações permitirão, de forma sustentável, a inovação científica junto aos arranjos produtivos da região e do país, em diferentes setores estratégicos.

O uso do equipamento estará sob a responsabilidade dos professores, pesquisadores e alunos do curso de graduação em Engenharia de Materiais e dos programas de pós-graduação em Odontologia, Química e Física.

A proposta de criação do Centro de Microscopia da Universidade contou com o apoio da Reitoria e da direção da Faculdade de Odontologia da UFPel. Em breve, será divulgado um calendário de cursos de microscopia e treinamento de novos operadores.

Mais informações pelos e-mails engmateriais@ufpel.edu.br, evpiva@gmail.com e neftali@ufpel.edu.

IQG/UFPel integra INCT de Estudos em Meio Ambiente

A UFPel, através do Instituto de Química e Geociências (IQG), passa a integrar o Instituto Nacional de Ciência e Tecnologia de Estudos do Meio Ambiente, colocando-se assim no cenário nacional da nova proposta tecnológica. A listagem dos novos Institutos de Tecnologia foi divulgada recentemente pelo CNPq, através do edital *MCT/CNPq/FNDCT/CAPES/FAPEMIG/FAPERJ/FAPESP Nº 015/2008 - Institutos Nacionais de Ciência e Tecnologia*.

Segundo o CNPq, este Programa tem metas ambiciosas e abrangentes em termos nacionais, como possibilidade de mobilizar e agregar, de forma articulada, os melhores grupos de pesquisa em áreas de fronteira da ciência e em áreas estratégicas para o desenvolvimento sustentável do país; impulsionar a pesquisa científica básica e fundamental competitiva internacionalmente; estimular o desenvolvimento de pesquisa científica e tecnológica de ponta associada a aplicações para promover a inovação e o espírito empreendedor, em estreita articulação com empresas inovadoras, nas áreas do Sistema Brasileiro de

Tecnologia (Sibratec).

O INCT de Estudos em Meio Ambiente está localizado em São Paulo e é uma parceria com a Escola Politécnica da Universidade de São Paulo (Poli-USP), integrando outros institutos de pesquisa em âmbito nacional e internacional. O projeto aprovado tem a coordenação do professor dr. Claudio Augusto Oller do Nascimento (Poli-USP). Na UFPel, o Laboratório de Tecnologias Sustentáveis em Química (IQG) faz parte dos laboratórios associados e é coordenado pelo professor dr. Claudio Martin Pereira de Pereira, com a participação dos professores Ligia Furlan e Rogério Freitag. Em um primeiro momento, o laboratório terá um apoio de 60 mil dólares para compra de equipamentos para o projeto em meio ambiente, somando-se a outros projetos aprovados e já em curso e que são de cunho sustentável. A listagem pode ser conferida nos endereços <http://www.cnpq.br/programas/inct/apresentacao/index.html> e http://www.cnpq.br/programas/inct/apresentacao/inct_estudos_meio_ambiente.html.

UFPel promove curso de Estradas Municipais

A UFPel e o Foro Internacional para el Transporte Rural y el Desarrollo (IFRTDAL) promovem, nos dias 11 e 12 de agosto, o curso “Estradas Municipais”, que objetiva difundir o conhecimento obtido pelo Laboratório de Mecânica dos Solos da Faculdade de Engenharia Agrícola. O Laboratório desenvolve, há muitos anos, atividades de pesquisa e extensão na área de estradas municipais não pavimentadas.

O programa do curso abrange a drenagem, qualidade ambiental e materiais para revestimento de vias

não pavimentadas, ensaios laboratoriais e visitas a trechos experimentais.

O curso terá carga horária de 14 horas/aula. São previstas 12 vagas. “Este número permite a execução de práticas laboratoriais em diversas amostras, preferencialmente oriundas dos municípios de onde provierem os participantes”, explica o responsável pelo Laboratório, Alfredo Luís Mendes d’Ávila. A inscrição deve ser feita pelo e-mail alfredosolos@yahoo.com.br. Mais informações pelo telefone (53)9133-2392.

Curso de Aperfeiçoamento sobre Gestão de Resíduos Sólidos de Serviços de Saúde

O Grupo Gestão Ambiental – UFPel, constituído pela Comissão de Resíduos (PRPD) e pela Coordenadoria de Saneamento Ambiental (PRI) realiza curso de Aperfeiçoamento sobre Gestão de Resíduos Sólidos de Serviços de Saúde, direcionado aos servidores que atuam nas unidades geradoras desses resíduos na Instituição.

A iniciativa se insere nas políticas da administração superior da Universidade, de inserção nas questões ambientais em todas as suas atividades. Iniciado em junho, com o propósito de trabalhar a percepção, os valores e os conhecimentos, relacionados à problemática dos resíduos, o curso tem como previsão de término o mês de setembro, totalizando 120 horas.

O curso está sendo ministrado pela educadora ambiental Luciara Bilhalva Corrêa, pelo biólogo Alexandro Brayer Martins, pela tecnóloga em Controle Ambiental Marisa Helena Gonsalves de Moura, e pelo tecnólogo em Saneamento Ambiental Pablo Machado Mendes.



Faem sedia 5º curso de formação de auditores do sistema de armazenagem de grãos

Foi realizada a quinta edição do Curso “Formação de Auditores Técnicos do Sistema Nacional de Certificação de Unidades Armazenadoras de Grãos”, no Laboratório de Pós-Colheita, Industrialização e Qualidade de Grãos do Departamento de Ciência e Tecnologia Agroindustrial (DCTA), da Faculdade de Agronomia Eliseu Maciel (Faem/UFPel). O curso contou com a participação de 30 profissionais de vários estados brasileiros e com ministrantes da UFPel, Conab, Inmetro, UFRGS e UFSM.

A abertura do curso, que é voltado a engenheiros agrônomos e engenheiros agrícolas, contou com representantes de diversas entidades e docentes de diversas universidades, entre elas a Universidade Federal do Mato Grosso (UFMT).

Representando o reitor Cesar Borges e a Pró-Reitoria de Extensão e Cultura, o diretor do Departamento de Extensão e Treinamento, João Nelci Brandalise, disse que a realização do curso contempla o desafio da busca de competências e conhecimento tecnológico para a promoção do desenvolvimento econômico e social.

A nova legislação, que impõe a

realização dos cursos, estimula o esforço para que o processo de certificação seja realmente efetivo, levando à redução das perdas na armazenagem e à maior qualificação do setor”, opinou o superintendente da Conab no Rio Grande do Sul, Carlos Manoel Farias.

Marilson Campos, da superintendência da Conab em Goiás, vê na realização dos cursos a profissionalização do setor, enfatizando que a realização do mesmo na UFPel é um atestado da contribuição da instituição nesta área.

“O trabalho sério e a criação de novas normas e sistemas de auditoria mostram ao mercado externo que temos um setor regularizado e regulamentado”, avaliou o presidente da Comissão Nacional de Armazenagem, Pedro Sérgio Beskow. A opinião foi compartilhada pelo diretor da Fecoagro, Ricardo Lúcio, que destacou também a importância da nova regulamentação no aspecto social e ambiental, para o qual disse que as cooperativas devem estar preparadas.

O diretor do DCTA, professor Leonardo Nora, destacou a distinção recebida pela UFPel e pela Universidade



Representantes de vários estados brasileiros participaram do curso

Federal de Viçosa (UFV) ao se constituírem nas duas únicas universidades a sediar e organizar os cursos. Já o coordenador dos cursos na UFPel, professor Moacir Cardoso Elias, lembrou a característica pouco comum da iniciativa, ao juntar duas profissões para a discussão e aprendizado de um tema tão relevante. Segundo ele, até o dia 27,

o curso debaterá aspectos técnicos e de legislação, o que envolve também a atualização tecnológica.

A UFPel, através do Laboratório de Grãos da Faem/DCTA, é a instituição que formou o maior número de auditores técnicos do Sistema Nacional de Certificação de Unidades Armazenadoras de Grãos.

Professores têm capítulo em livro publicado na Espanha

Os professores do Departamento de Zootecnia da Faculdade de Agronomia Eliseu Maciel (Faem/UFPel), José Carlos da Silveira Osório e Maria Teresa Moreira Osório, participaram de livro lançado no mês passado na Espanha.

O livro com título “Ovinotecnia. Producción y Economía en la espécie ovina”, foi uma homenagem ao professor dr. Isidro Sierra Alfranca, responsável pelo convênio entre a Universidad de Zaragoza e a UFPel. Alfranca, que recentemente se aposentou, foi o fundador de associações científicas como a Sociedade Espanhola de Recursos Genéticos Animais e a Sociedade Espanhola de Ovinotecnia e Caprinotecnia, está última no período de 1987 a 2004.

Editada pela Prensas Universitarias de Zaragoza (puz@unizar.es e <http://puz.unizar.es>), com a coordenação dos professores Carlos Sañudo Astiz e Ricardo Cepero Briz, a obra consta de 494 páginas e tem 35 capítulos, que abordam desde a realidade do setor ovino, manejo, comportamento, bem-estar, reprodução, nutrição, genética (DNA no estudo de filogenéticos e na verificação de paternidade), a qualidade dos produtos (carne, leite, pele, lã e derivados), economia e gestão na produção ovina. Os professores da Faem/UFPel são autores do capítulo 28 sobre “Qualidade da lã”, página 369 a 381.

Convênio Capes/Cofecub traz pesquisadora francesa à Faem

A professora Nathalie Picault, da Université de Perpignan, França, esteve em Pelotas, onde participou de uma missão de pesquisa no Centro de Genômica e Fitomelhoramento, da Faculdade de Agronomia Eliseu Maciel (Faem/UFPel).

O trabalho desenvolvido pela professora está dentro de um projeto em colaboração com a Capes e o Comitê Francês de Avaliação da Cooperação Universitária com o Brasil (Cofecub), sobre análise transcritômica de plantas de arroz sob estresse por ferro.

Os objetivos são identificar genes e outros elementos no genoma que atuam na resposta a toxidez por ferro em arroz.

O trabalho pela UFPel é coordenado pelo professor Antônio Costa de Oliveira e busca identificar genes para serem transferidos às cultivares de arroz irrigado da região. Como parte da comemoração dos 30 anos do Convênio Capes/Cofecub e do ano da França no Brasil, os dois professores participam de evento em Salvador-BA, de 24 a 26 de maio.

Bolsa de Mercadorias firma parceria com Uruguai

A Bolsa Continental de Mercadorias(BCM) firmou uma parceria com a Bolsa de Mercadorias do Uruguai, recentemente criada e ainda em fase de organização.

O diretor da Bolsa uruguaia, Juan José Mazzeo, esteve em visita a Pelotas no início de maio, quando foi acompanhado pelo diretor da Agência da Lagoa Mirim(ALM) da UFPel, Manoel Maia, pelo idealizador da BCM, Alexandre Barum, e pelo presidente da BCM, Giancarlo Fernandes.

Conforme Mazzeo, o organismo recentemente criado no Uruguai foi inspirado na experiência da Bolsa pelotense. O objetivo da Bolsa uruguaia é realizar todos os tipos de operações comerciais, como venda de produtos agropecuários e máquinas. Também desejam criar formas de acesso ao mercado para produtores rurais e urbanos, especialmente os pequenos e médios produtores ou prestadores de serviços de qualquer ramo da economia.

Servidores elegem representantes no Consun

Ângela Ferreira, Edimar Ribeiro, Gilmara Timm, João Paulo Adamoli, Marcelo Radke da Silva, Maria Tereza Fujii e Rosane Brandão foram os servidores técnico-administrativos(STAs) mais votados na eleição

que apontou os sete representantes da categoria no Conselho Universitário da UFPel(Consun), ocorrida no dia 27 de maio. O total de votantes foi de 735, com 52 votos nulos e brancos.

UFPel marca presença no 4º CBEU

Delegação formada por professores e acadêmicos extensionistas da UFPel se fez presente ao 4º CBEU - Congresso Brasileiro de Extensão Universitária, que se realizou no período de 27 a 30 abril, na Universidade Federal da Grande Dourados/Mato Grosso do Sul. A delegação foi chefiada pelo diretor do Departamento de Extensão e Treinamento da Pró-Reitoria de Extensão e Cultura, professor João Nelci Brandalise, que representou o pró-reitor Ernani Ávila nas discussões da Regional Sul e no Fórum de Pró-Reitores das Universidades Públicas Brasileiras.



Vestibular de Inverno inscreve até 3 de julho

Estão abertas até 3 de julho, às 18h, as inscrições para o Vestibular de Inverno 2009 da UFPel, que oferece 909 vagas distribuídas em 23 cursos de graduação. A taxa é de R\$ 90,00. As provas estão marcadas para os dias 25 e 26 de julho.

Os cursos oferecidos são: Administração (Bacharelado), Agronomia, Antropologia (Hab. em Antropologia Social), Antropologia (Hab. em Arqueologia), Arquitetura e Urbanismo, Geografia, Ciência da Computação (Bacharelado), Curso Superior de Tecnologia em Agroindústria, Curso Superior de Tecnologia em Gestão Ambiental, Dança Teatro (Licenciatura), Design Digital, Enfermagem e Obstetrícia, Engenharia Geológica, História (Bacharelado), Matemática (Licenciatura), Medicina Veterinária, Meteorologia, Museologia, Nutrição, Pedagogia (Licenciatura), Química Industrial (Bacharelado), Zootecnia. Veja a íntegra do edital no endereço <http://ces.ufpel.edu.br/vestibular>.

Enem abre inscrições de 15 de junho a 17 de julho

Estudantes de escolas públicas e particulares que concluem o ensino médio este ano podem se inscrever a partir de 15 de junho, pela internet, para fazer as provas do Exame Nacional do Ensino Médio (Enem). O período de inscrições vai se estender até 17 de julho. As provas serão aplicadas nos dias 3 e 4 de outubro, às 13h (horário de Brasília). A participação no exame não é obrigatória.

A partir deste ano, o Enem passa a ser aceito por várias universidades federais como alternativa ao vestibular no critério de seleção de estudantes. A UFPel adotará o exame como prova única visando o ingresso nos cursos de graduação em 2010. O exame é composto de quatro provas, com 45 questões objetivas de múltipla escolha que vão medir o conhecimento dos alunos nas áreas de linguagens, códigos e redação; matemática; ciências humanas e ciências da natureza e suas tecnologias.

Também podem fazer o exame os estudantes que tiverem concluído o ensino médio em anos anteriores, mas todos os candidatos devem ter, no mínimo, 18 anos completos na data da primeira prova. Alunos de escolas públicas não pagam a taxa de inscrição, de R\$ 35. Os estudantes devem fazer a inscrição na página eletrônica do exame, que é a <http://www.enem.inep.gov.br/>.

Encontro de Geografia reúne 500 pessoas em Pelotas

Foi realizado, de 21 a 23 de maio, o 29º Encontro Estadual de Geografia – Fronteiras: Passagens & Rupturas, organizado pela UFPel, Associação dos Geógrafos Brasileiros-Porto Alegre, e Instituto Federal Sul-Rio-Grandense.

Na cerimônia de abertura, que contou com as presenças dos reitores das duas instituições de ensino superior, Cesar Borges, da UFPel, e Antônio Carlos Brod, do IF-Sul, o destaque foi a homenagem prestada aos 20 anos do curso de Geografia da UFPel, quando o professor Alcir Ney Bach recebeu das mãos da professora Rosa Elena Noal, coordenadora do evento, uma placa alusiva à data.

A avaliação dos organizadores aponta para o sucesso das atividades realizadas no encontro, desenvolvidas na forma de palestras, mesas-redondas, oficinas, mini-cursos, saídas de campo e jantar de confraternização, além da grande presença de público, que ficou em torno de 500 participantes.

Na categoria de apresentação oral, os trabalhos da UFPel foram:

- **PROJETO CARINHO: A EXTENSÃO UNIVERSITÁRIA FAZENDO A DIFERENÇA PARA ACADÊMICOS E PESSOAS COM SÍNDROME DE DOWN**, apresentado pelo professor Alexandre Carriconde Marques, com participação de acadêmicos;

- **CAMINHOS FARROUPILHAS: UMA PROPOSTA DE RONDON NO SUL DO BRASIL**, apresentado pelo professor Volmar Geraldo da Silva Nunes (Esef), com a participação dos professores Vitor Hugo Borba Manzke (CAVG) e Marco Aurélio Romeu Fernandes (Faculdade de Direito).

Na categoria de apresentação visual (banner), os trabalhos foram:

- **O RÁDIO, A PRODUÇÃO ANIMAL E A SAÚDE PÚBLICA**, dos professores João Luiz Zani, João Paulo Costa dos Santos e Armindo Luís Capone (Faculdade de Veterinária);

- **CURSO DE ADMINISTRAÇÃO NO PROJETO RONDON 2008/2009**, dos acadêmicos de Administração Hernesto Ramão Muñoz, Kelly Calvetti Souza e Gitana Cardoso da Silveira Nebel; e dos professores Suzana Lanzetta (Faculdade de Administração) e Volmar Geraldo da Silva Nunes (Esef);

- **CURSO DE ADMINISTRAÇÃO NOS CAMINHOS FARROUPILHAS**, do acadêmico Hernesto Ramão Muñoz (Administração); e dos professores de Administração Rafael Mello Oliveira e Suzana Lanzetta e de Volmar Geraldo da Silva Nunes (Esef);

- **COMUNICAÇÃO E EVENTOS: ESTIMULANDO O DESENVOLVIMENTO NA COMUNIDADE** do acadêmico de Hernesto Ramão Muñoz e da professora Suzana Lanzetta, ambos da Faculdade de Administração;

- **SOLUÇÕES SUSTENTÁVEIS, COMUNIDADE SADIÁ**, da acadêmica de Gitana Cardoso da Silveira Nebel e da professora Suzana Lanzetta, as duas integrantes da Faculdade de Administração;

- **CULTIVANDO SONHO, CONSTRUINDO FUTURO**, dos acadêmicos Hernesto Ramão Muñoz e Luciane Dittgen Miritz e da professora Suzana Lanzetta, todos da Faculdade de Administração;

- **CUIDANDO DO IDOSO INSTITUCIONALIZADO – UM PROJETO QUE APROXIMA ACADÊMICOS DE ENFERMAGEM DOS IDOSOS DE UMA ILPI**, da professora Maria da Glória Santana e das acadêmicas Bianca Lessa de Garcia, Kelly Laste Macagnan, Amanda Ramalho Silva, Andréia Burille Cati Milene Machado e Candida Garcia Sinott Silveira, todas da Faculdade de Enfermagem;

- **CURSO PARA CUIDADORES DE PESSOAS IDOSAS**, da professora Maria da Glória Santana e das acadêmicas Bianca Lessa de Garcia e Kelly Laste Macagnan, da Faculdade de Enfermagem;

- **ATIVIDADES COGNITIVAS DESENVOLVIDAS POR ACADÊMICAS DE ENFERMAGEM EM ILPI** (Instituição de Longa Permanência para Idosos), da professora Maria da Glória Santana e das acadêmicas Bianca Lessa de Garcia, Kelly Laste Macagnan, Amanda Ramalho Silva, Andréia Burille Cati Milene Machado e Candida Garcia Sinott Silveira, integrantes da Faculdade de Enfermagem.

PRG coordena Programa de formação e integração do professor ingressante

A Pró-Reitoria de Graduação está coordenando o "Programa de formação/integração do professor ingressante à cultura acadêmica da UFPel", com início de suas atividades no dia 15 de junho, no auditório da Faculdade de Agronomia Eliseu Maciel (Faem), às 19h. Esse programa integra as novas normas de avaliação do desempenho do docente em estágio probatório na UFPel e pretende se constituir num dispositivo institucional, voltado tanto para a integração do novo professor na cultura acadêmica da Universidade, quanto para contribuir com processos de avaliação institucional

potencialmente direcionado às demandas pedagógicas, resultantes das transformações técnico-científicas e sócio-culturais. A integralidade das atividades ligadas ao programa de formação/integração do professor somará 40 horas. O professor em estágio probatório deverá cumprir pelo menos 70% dessas atividades de forma presencial, no entanto, a participação de todos os demais professores da UFPel é bem vinda. Nesse sentido, todos estão convidados a participar das palestras e mini-cursos previstos na programação deste projeto.

Parceria entre a UFPel e a Santa Casa preservará acervo histórico do hospital

Encontro realizado no dia 27 de maio, na Santa Casa de Misericórdia de Pelotas, entre os professores Andréa Lacerda Bachettini e Roberto Heiden, do curso de Conservação e Restauro do Instituto de Ciências Humanas (ICH/UFPel), e a professora Francisca Ferreira Michelin, do Instituto de Artes e Design (IAD/UFPel), Orayl Barcellos e o provedor da instituição, Roberto Antonio Lamas, selou parceria da Universidade com o hospital para o restauro do acervo existente junto ao Salão Nobre da instituição hospitalar. O conjunto, com mais de duzentas obras de arte, é uma das coleções de maior importância da cidade de Pelotas.

Como desdobramentos desta parceria, serão realizados um projeto de extensão para conservar e restaurar as peças, e um projeto de pesquisa que estudará a importância do conjunto como um patrimônio cultural da cidade, criando subsídios para o tombamento do acervo e a captação de recursos para desenvolvimento dos trabalhos.

Em contrapartida, a Santa Casa disponibilizará de imediato a alunos e professores da UFPel um espaço para trabalho e a possibilidade de experimentação direta com os processos de conservação e restauro em peças grande valor.

O programa das atividades prevê processo de registro e documentação textual e visual das peças; realização de diagnóstico do estado de conservação, para desenvolvimento de uma metodologia de intervenção adequada para cada objeto; higienização e desinfestação das obras; restauração de obras danificadas por fatores físicos, químicos e biológicos; e estudo do valor cultural do conjunto e sistematização de processos de conservação preventiva para a manutenção do acervo no futuro.

“A parceria promove uma aproximação direta da UFPel e seus professores e alunos com a comunidade,



Encontro selou parceria entre as instituições

mediante um trabalho especializado que recupera a história e os bens culturais do município, na medida em que os processos de ensino, pesquisa e extensão do curso de Conservação e Restauro da UFPel estarão inter-relacionados e contribuindo de forma efetiva para a comunidade”, opina Roberto Heiden, professor do curso de Conservação e Restauro. Segundo ele, na medida em que o curso exige o trabalho com bens culturais de valor reconhecido, para o desenvolvimento das atividades de ensino/aprendizagem de docentes e discentes, projetos como esse devem ser atividades recorrentes.

“A cidade de Pelotas, com seu imenso patrimônio cultural em bens móveis e imóveis, será permanentemente um local de intervenção direta do Curso de Conservação e Restauro, reafirmando o município como um pólo de cultura, elemento que potencializa o turismo e outros ramos da economia”, enfatiza.

Bixo da Nutrição é premiada na Copa Itaú de Tênis

Ainda aproveitando a alegria de ser bixo do curso de Nutrição na UFPel, Maria Eduarda Yurgel conquistou o título na categoria universitária da Copa Itaú de Tênis Escolar e Universitário 2009. A estudante de 17 anos derrotou Cátia Allebrandt (Unisinus) por 6/1, 2/6 e 10/5 na decisão, realizada dia 9 de maio, no Complexo Esportivo da PUCRS, em Porto Alegre.

No primeiro set, Maria Eduarda dominou os pontos. No segundo, já sentindo os reflexos do cansaço – antes, ela e Cátia haviam assegurado o primeiro lugar nas duplas –, estabeleceu uma estratégia. “Achei melhor soltar a fim de me guardar para o super tie-break. Aí, respirei. Não teve fundamento técnico, melhor esquerda ou direita. Era só vontade”, contou Maria Eduarda, com os olhos verdes brilhantes. E a viagem-prêmio aos Estados Unidos para os campeões? “Ah, claro, sempre motivou bastante. Mas o mais importante é que continuem realizando torneios universitários como este. O nosso tênis precisa ficar mais forte”, finalizou ela.

A Copa Itaú teve a participação de 200 atletas de várias cidades do Rio Grande do Sul. No fim da tarde, um coquetel reuniu campeões, familiares e personalidades esportivas, marcando o encerramento da etapa gaúcha.

O gerente de ativação e patrocínios esportivos do banco Itaú, Wilson Roberto Santoro, garantiu a realização da segunda edição em 2010. “Queremos ajudar no desenvolvimento dos atletas”, afirmou o executivo que veio especialmente de São Paulo para o encerramento da etapa em Porto Alegre. “A Copa Itaú já foi um dos principais torneios nacionais na década de 80. Agora, estamos retomando esse projeto graças à Lei de Incentivo ao Esporte”, complementou Santoro.

Grud comemora 15 anos levando a dança à comunidade



Criado em 1993, o Grupo Universitário de Dança (Grud) da Escola Superior de Educação Física (Esef/UFPel) participa de simpósios, seminários e encontros da Universidade, além de eventos de Dança municipais, regionais, nacionais e até internacionais. O Grud é um projeto de extensão da Esef, tendo como objetivo oportunizar a prática da Dança, promovendo a arte e a cultura e o intercâmbio entre comunidade e universidade.

O grupo tem a coordenação da professora Maria Helena Klee Oehlschlaeger (Malê) e é formado por dez integrantes. Desenvolve atividades nas modalidades Contemporâneo, Jazz, Sapateado Americano, Livre, Técnicas de composição coreográfica, Expressão corporal

e improvisação, promovendo eventos de dança como a 1ª Mostra Universitária de Dança de Pelotas e Pelotas em Dança.

Com mais de 40 trabalhos coreográficos produzidos, o Grud conquistou em 2008, em evento realizado em Porto Alegre, o segundo lugar na categoria Contemporâneo Adulto, concorrendo com grupos do Rio Grande do Sul, Santa Catarina, Paraná e São Paulo.

Os 15 anos do grupo foram comemorados em maio com o espetáculo “A Universidade da Dança”, no Teatro Sete de Abril, que contou sua trajetória e homenageou os bailarinos que fizeram parte dessa trajetória de sucesso.